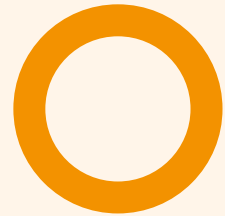




SWV Helmond-Peelland PO



Beschrijving Basisondersteuning



Versie 08-03-2023

03

Inleiding

In het ondersteuningsplan 2022-2026 van SWV Helmond-Peelland PO “Met elkaar, voor het kind” is over de kwaliteit van de basisondersteuning het volgende afgesproken:

“Scholen voldoen aan de afspraken die binnen het SWV gemaakt worden over de basisondersteuning. De basiskwaliteit van de inspectie en de wettelijke kaders van passend onderwijs vormen het fundament voor die basisondersteuning.”

05

Onze basisondersteuning

De beschrijving van de basisondersteuning bestaat uit de volgende 4 elementen:

- A. Basiskwaliteit**
- B. Ondersteuningsproces**
- C. Ondersteuningsstructuur**
- D. Ondersteuningsaanbod**



Inleiding

In het ondersteuningsplan 2022-2026 van SWV Helmond-Peelland PO “Met elkaar, voor het kind” is over de kwaliteit van de basisondersteuning het volgende afgesproken:

“Scholen voldoen aan de afspraken die binnen het SWV gemaakt worden over de basisondersteuning. De basiskwaliteit van de inspectie en de wettelijke kaders van passend onderwijs vormen het fundament voor die basisondersteuning.”

We hebben in ons samenwerkingsverband een ambitieus, realistisch en concreet niveau van basisondersteuning opgesteld. Basisondersteuning is een beschrijving van het ondersteuningsproces, de ondersteuningsstructuur, het ondersteuningsaanbod en afspraken rondom monitoring en ontwikkeling. De beschreven definitie zal om de twee jaar worden getoetst aan de landelijke norm en actualiteiten.

Beschrijving van de basisondersteuning

De beschrijving van de basisondersteuning helpt ouders, onderwijspersoneel en ketenpartners om te weten WAT ze kunnen verwachten van elke reguliere school in het samenwerkingsverband. Het kan worden begrepen als datgene wat ouders minimaal mogen verwachten aan onderwijs en ondersteuning van iedere reguliere basisschool in Helmond-Peelland.

HOE elke school de basisondersteuning inricht is aan de school, aan het schoolbestuur.

Daarnaast maakt een heldere afspraak over basisondersteuning direct duidelijk wat scholen ‘meer’ kunnen boven op die basisondersteuning. Dat noemen we extra ondersteuning. Ook moeten scholen voor leerlingen die extra ondersteuning krijgen verplicht een ontwikkelingsperspectief plan (OPP) opstellen. Bij het samenstellen daarvan worden ouders en kinderen betrokken (hoorrecht – instemmingsrecht op het handelingsdeel van het OPP¹). Een helder onderscheid tussen de basis- en extra ondersteuning maakt voor scholen duidelijker wanneer zij een OPP moeten schrijven en voor ouders duidelijker wanneer zij instemmingsrecht hebben. Het maakt ook duidelijker wat school wel en niet kan bieden aan ondersteuning. Daarnaast ligt er altijd een gezamenlijke verantwoordelijkheid van ouders en school om een kind in ontwikkeling te brengen.

Opdracht van de scholen en schoolbesturen

Schoolbesturen hebben zelf de middelen en kennis in huis om ondersteuning aan kinderen te bieden. Deze ondersteuning organiseert school in samenspraak met het kind, ouders, de leerkracht en de intern begeleider. Elk deelnemend schoolbestuur is zelf verantwoordelijk voor de kwaliteit, de uitvoering en de organisatie op de eigen scholen.

¹ <https://www.rijksoverheid.nl/onderwerpen/passend-onderwijs/passend-onderwijs-verbeteren>

Beleidsdocumenten

Om voor het onderwijsteam en ouders duidelijk te maken wat we op elke school doen en waar we naar toe willen, zijn beleidsdocumenten van belang.

01. Schoolondersteuningsprofiel

Het schoolondersteuningsprofiel (SOP) is overeenkomstig de geldende regelgeving verwerkt in een apart document of integraal opgenomen in de schoolgids². Het bevoegd gezag stelt ten minste eenmaal in de 4 jaar het schoolondersteuningsprofiel vast³. Het samenwerkingsverband verzoekt de school jaarlijks het profiel te actualiseren waar dat aan de orde is.

02. Protocollen, handreikingen en richtlijnen

Via een klik op de link verschijnt nadere informatie. Teamleden kennen de inhoud en kunnen de protocollen toepassen in de eigen onderwijspraktijk. De school heeft handreikingen vertaald naar eigen beleid.

A. Landelijke protocollen

- Protocol leesproblemen en dyslexie
- Protocol ernstige reken-wiskunde problemen

B. Handreikingen

- Protocol medische handelingen
- Veiligheidsplan inclusief pestprotocol
- Protocol meldcode huiselijk geweld en kindermishandeling

C. Richtlijnen (nog in ontwikkeling)

- Voor leerlingen met een hoog cognitief ontwikkelingspotentieel.
- Voor leerlingen met een vertraagd cognitief ontwikkelingspotentieel.
- Voor leerlingen met ondersteuningsbehoeften op het gebied van taal- en NT-2-ontwikkeling.

NB. Het is niet de taak van de school om onderzoek te realiseren in het kader van diagnosestelling. Het stellen van diagnoses gebeurt binnen de jeugdzorg. Wanneer zorgpartners betrokken zijn, vertaalt het onderwijs de tips/adviezen van de partners naar onderwijs gerelateerde doelen.

Ontwikkeltijd

Wanneer we de beschreven basisondersteuning willen waarmaken, vraagt dat meer kennis en expertise op alle scholen dan de standaard opdracht van de onderwijsinspectie (Onderzoekskader Inspectie 2021 PO met bijstelling 2022). Met een sterke basisondersteuning op scholen trachten we meer kinderen ondersteuning te kunnen bieden in het reguliere onderwijs. Om te kunnen voldoen aan de basisondersteuning die in dit document beschreven is, is ontwikkeltijd nodig en samenwerking met andere besturen, SO en SBO-scholen, stafbureau van het SWV en deskundigen. Van en met elkaar leren en een gezamenlijke verantwoordelijkheid voelen voor een minimale en eenduidige kwaliteit die we willen leveren. We verwachten dat iedere school binnen ons samenwerkingsverband in juli 2026 100% aan de beschreven basisondersteuning voldoet. Uiteraard handelen we vanaf augustus 2023 al zoveel mogelijk naar deze beschrijving. Bron: ondersteuningsplan 2022-2026.

² Landelijk is het voornemen om het aparte Schoolondersteuningsprofiel te vervangen door de beschrijving van de ondersteuning op te nemen in de schoolgids. Mogelijk dat in 2023 hier vanuit ministerie meer duidelijkheid over gegeven wordt.

³ WPO, Artikel 8, lid 5.

Rol SWV – stafbureau

Bij zorgen over het onderwijs- en ontwikkelingsperspectief van kinderen is het goed om zo snel mogelijk een gesprek te hebben tussen ouders/verzorgers en school. Samen kan besproken worden welke extra ondersteuning vanuit de school geboden wordt en wat er eventueel buiten school aan ondersteuning nodig is. Wanneer de basis- en extra ondersteuning vanuit de school en het schoolbestuur niet voldoende lijkt te zijn en de interne ondersteuningsroute doorlopen is, dan kan contact opgenomen worden met het SWV. De gedragsdeskundigen van het SWV kunnen samen met andere betrokkenen meedenken en adviseren over passend onderwijs. Omdat zorgen over de ontwikkeling zich vaak niet alleen tot school beperken, zijn er korte lijnen met gemeenten, GGD, onderwijsconsulenten en leerplichtambtenaren. Met elkaar, ouders, school en andere professionals, gaan we op zoek naar passende ondersteuning. De ondersteuning vanuit het SWV kan bestaan uit een onafhankelijke, adviserende rol in gesprekken tussen school en ouders, een coördinerende en regisserende rol bij leerlingen die vastlopen in het onderwijs en een besluitvormende rol bij het afgeven van arrangementen en toelaatbaarheidsverklaringen voor SBO en SO. Op onze website is te lezen wat het SWV kan betekenen: <https://www.po.swv-peelland.nl>.

Onze basisondersteuning

De beschrijving van de basisondersteuning bestaat uit de volgende 4 elementen:

- A **Basiskwaliteit**
- B **Ondersteuningsproces**
- C **Ondersteuningsstructuur**
- D **Ondersteuningsaanbod**

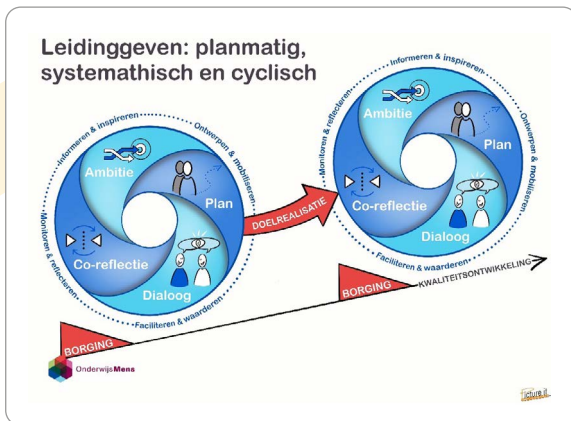
Deze 4 elementen worden hieronder toegelicht.

A. Basiskwaliteit

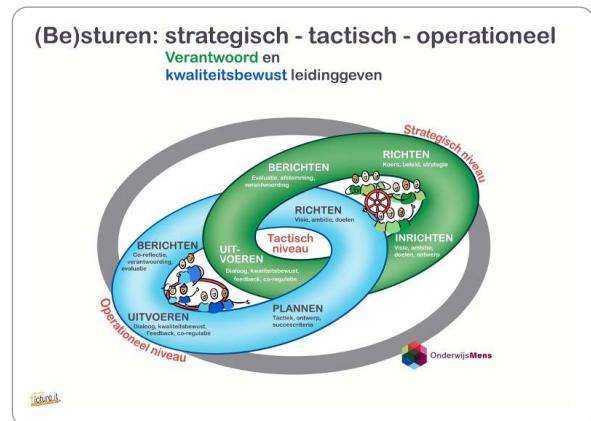
Elk kind binnen ons samenwerkingsverband verdient onderwijs van goede kwaliteit. Dat betekent dat een school minimaal voldoet aan de basiskwaliteit die de onderwijsinspectie bepaalt. (Onderzoekskader Inspectie 2021 PO met bijstelling 2022)

B. Het ondersteuningsproces

Alle scholen binnen ons samenwerkingsverband werken proactief en preventief op een cyclische, planmatige en systematische wijze aan de basisondersteuning. Zie onderstaande afbeeldingen. Alle scholen hebben een document waar ze de wijze waarop ze dit vormgeven beschrijven. Hierin staat ook vermeld hoe ouders en kinderen worden betrokken.



Bron: OnderwijsMens



Bron: OnderwijsMens

C. Ondersteuningsstructuur

Op grond van het uitgangspunt 'een sterke basis' organiseert de school expertise in en om de school. Een goede ondersteuningsstructuur en route zorgt voor het tijdig signaleren van ondersteuningsvragen van kinderen én voor het inregelen van passende ondersteuning. De school heeft in de schoolgids een duidelijke ondersteuningsstructuur en route beschreven.

Extra ondersteuning

We kijken met een open mind naar de ontwikkelingsbehoeften van de kinderen die onze school (zouden willen gaan) bezoeken. We stellen ons daarbij lerend en onderzoekend op en denken daarbij zoveel als mogelijk in kansen en mogelijkheden.

Daarnaast volgt de school de ondersteuningsroute zoals afgesproken binnen het SWV wanneer opschaling in ondersteuning nodig is. [SWV - Procedure ondersteuningsaanvraag - 01-07-22 0.pdf \(swv-peelland.nl\)](#).

De school heeft kennis en kunde op het gebied van afwijking onderwijstijd Variawet en symbioseregeling en handelt conform de afspraken die we met elkaar in het SWV gemaakt hebben over het melden van (gedeeltelijke) thuiszitters.

Wanneer zijn we handelingsverlegen?

Grenzen zijn niet absoluut. Het is onze ambitie om in elke situatie te blijven denken in mogelijkheden en kansen. De ontwikkeling van het kind staat voorop. Wanneer we zien dat een kind niet voldoende in ontwikkeling komt binnen het huidige onderwijs kunnen we in het belang van het kind op zoek gaan naar een andere passende plek.

Grenzen bestaan bij individuele situaties waarbij vaak sprake is van een optelsom van meerdere aspecten. Doorgaans wordt het lastig bij:

- Kinderen met ernstige en complexe gedragsproblematiek.
- Kinderen waarbij de gehele lesdag een voortdurende individuele begeleiding noodzakelijk is en waarbij geen vooruitzicht is op verbetering hiervan in een bepaalde tijdsspanne.
- Kinderen waarbij het welbevinden sterk onder druk staat en dit niet om te keren is.
- Als de veiligheid van het kind, groep of leerkracht in gevaar komt.

D. Ondersteuningsaanbod

Alle scholen werken proactief en preventief op cyclische, planmatige en systematische wijze om bij alle kinderen de ontwikkeling optimaal te kunnen stimuleren. Alle scholen hebben documenten uitgewerkt op onderstaande 7 gebieden waarin ze beschrijven hoe ze werken.

01. Ondersteuning ter bevordering van de sociaal-emotionele ontwikkeling

Basisondersteuning

Alle scholen creëren een sociaal veilig pedagogisch klimaat. Alle scholen hebben beschreven wat hun basis is om een veilig klimaat te scheppen en welke preventieve en curatieve interventies zij kunnen bieden. Alle scholen hebben een veiligheidsplan en handelen volgens de meldcode huiselijk geweld en kindermishandeling.

Alle interventies die de school biedt zijn onderwijs gerelateerd. Er is sprake van een transfer van de ondersteuning door externe expertise naar de schoolse setting.

02. Ondersteuning ter bevordering van de leesontwikkeling

Basisondersteuning

Alle scholen werken volgens het landelijke Protocol Dyslexie. Voor de meest recente ontwikkelingen wordt Dyslexie Centraal⁴ geraadpleegd.

⁴ Dyslexie centraal: <https://dyslexiecentraal.nl/>

Wat valt niet onder de basisondersteuning?

- Ondersteuningsniveau 4 bij Ernstige Dyslexie (ED) valt niet onder de basisondersteuning.
- De ondersteuning hiervoor wordt na diagnose ingezet door een specialistische zorgaanbieder en bekostigd door de gemeente.
- Specialistische dyslexiebehandeling door een particuliere organisatie voor leerlingen zonder de diagnose ED valt niet onder de basisondersteuning.
- Logopedische ondersteuning ter bevordering van de taalontwikkeling, valt onder het basisaanbod van de zorgverzekeraar.

03. Ondersteuning ter bevordering van de rekenontwikkeling

Basisondersteuning

Voor de rekenwiskundige ontwikkeling van leerlingen benutten we het landelijk Protocol Ernstige RekenWiskunde-problemen en Dyscalculie. Alle scholen werken volgens het landelijke protocol. Voor de meest recente ontwikkelingen wordt <https://erwd.nl/> geraadpleegd.

Wat valt niet onder de basisondersteuning?

Het ondersteunen van leerlingen met ernstige rekenproblemen en dyscalculie valt niet onder de basisondersteuning. Voor het ondersteunen van leerlingen geldt dat een specialistisch (extern) behandelaar in overleg met de school komt tot een handelingsplan (als onderdeel van een OPP).

04. Ondersteuning ter bevordering van de taal- en NT2 ontwikkeling

Basisondersteuning

Het document van de school sluit aan bij de richtlijnen van het SWV⁵.

05. Ondersteuning voor leerlingen met een hoog cognitief ontwikkelingspotentieel

Basisondersteuning

Multidisciplinair wordt gekeken wat de onderwijsondersteuningsbehoefte van de leerling is. Het document van de school sluit aan bij de richtlijnen van het SWV⁶.

06. Ondersteuning voor leerlingen met een vertraagd cognitief ontwikkelingsprofiel

Basisondersteuning

Multidisciplinair wordt gekeken wat de onderwijsondersteuningsbehoefte van de leerling is. Het document van de school sluit aan bij de richtlijnen van het SWV⁷.

07. Ondersteuning voor leerlingen met een fysieke of medische ondersteuningsbehoefte

Basisondersteuning

Alle scholen hebben een protocol medische handelingen en werken volgens het landelijke stroomschema zorg op school. Het netwerk Ziezon⁸ wordt betrokken in het geval van een chronisch zieke leerling of zet een consultant Onderwijsondersteuning Zieke Leerlingen (OZL) in als een leerling in het ziekenhuis is opgenomen voor advies over aanpassingen van het onderwijs. Als de school in staat is een/enkele van deze handelingen uit te voeren (als een BIG-geregistreerde professional een leerkracht hiertoe bekwaam acht), wordt dit vertaald naar het kindspecifieke plan. Uitvoeren van voorbehouden handelingen vereist altijd toestemming van de ouders.

⁵ Kaders van het SWV worden nog uitgewerkt in samenwerking met de werkgroep taal.

⁶ Kaders van het SWV worden nog uitgewerkt in samenwerking met de werkgroep hoogbegaafdheid.

⁷ Kaders van het SWV worden nog uitgewerkt in samenwerking met de werkgroep vertraagd cognitief ontwikkelingspotentieel.

⁸ <https://ziezon.nl/>

Randvoorwaarden

➤ **Verplichting tot medische handeling**

Leerkrachten kunnen (onder arbeidsrecht) nooit verplicht worden tot het uitvoeren van een medische handeling, ook al is het een afspraak binnen de basisondersteuning. Voor de bovenstaande afspraken met betrekking tot medische handelingen geldt dus altijd: ja, tenzij...

➤ **Zindelijkheidseis onduidelijk**

De Rijksoverheid stelt op haar website dat zindelijk zijn een toelatingseis⁹ is. Echter, er is geen wettelijke grondslag voor die regel. Uitgangspunt is gezamenlijk verkennen wat de mogelijkheden zijn, wat de beperkingen en op welke wijze ouders daarin kunnen ondersteunen of ondersteuning in kunnen realiseren (evt. vanuit zorg).

Wat valt niet onder de basisondersteuning?

- Medische handelingen die vragen om een BIG-registratie (voorbehouden handelingen) vallen niet onder de basisondersteuning.
- (Fysieke) aanpassingen voor leerlingen met een visuele (cluster 1) of auditieve/communicatieve beperking (cluster 2) vallen niet onder de basisondersteuning. Deze aanpassingen worden in principe gerealiseerd in samenspraak met (ambulant begeleiders) van cluster 1 (Bartimeus, Visio) en cluster 2 (Kentalis, Vitus-zuid/Taalbrug-Junior).

E. Monitoring en ontwikkeling

Basisondersteuning moet door alle scholen binnen Helmond-Peelland PO geboden kunnen worden. Het is belangrijk om in beeld te krijgen waar het realiseren van basisondersteuning goed gaat en waar het beter kan. Zo kunnen we (scholen, besturen en SWV) elkaar actief helpen en blijven we ons ontwikkelen in het belang van de leerling.

Om monitoring en ontwikkeling te kunnen realiseren zijn onderstaande aspecten een onderdeel van de kwaliteitscyclus van het SWV.

1. POS (perspectief op school) helpt ons om inzichtelijk te krijgen waar iedere school staat ten opzichte van de vastgestelde beschrijving basisondersteuning.
2. Op schoolniveau wordt gemonitord.
3. Op schoolbestuursniveau wordt verticaal verantwoording afgelegd aan de directeur bestuurder en horizontaal aan de leden (ALV).

⁹ zie <https://www.rijksoverheid.nl/onderwerpen/basisonderwijs/vraag-en-antwoord/mag-een-basisschool-mijn-kind-weigeren>